

La généalogie c'est gratuit,
avec les logiciels libres



Matthieu Giroux

Généalogie

archive.org/details/genealogie-libre

ISBN du livre électronique complet :
9791092732160

Éditions LIBERLOG
13 Rue Tanguy PRIGENT
35000 RENNES

Éditeur n° 978-2-9531251
ISNI [0000 0003 6691 801X](https://orcid.org/0000-0003-6691-801X)

© Droits d'auteur Juin 2008
Dépôt légal RENNES 2012

A)NOTES DE L'AUTEUR

Voici les astuces pour créer votre généalogie gratuitement et facilement, afin d'élargir votre arbre généalogique.

Avant de lire ce livre vous devez savoir utiliser votre ordinateur. Il est nécessaire de posséder une connexion à INTERNET.

On donne comme exemple le logiciel gratuit Ancestromania, un hébergement gratuit chez FREE, le logiciel libre et gratuit de retouche photo nommé GIMP.

B) BIOGRAPHIE

Matthieu GIROUX aime l'écriture, cette recherche de la vérité en utilisant des moments de réflexion, permettant de se souvenir et de se construire.

Ayant écrit des poèmes puis des nouvelles, il a écrit un livre sur l'écriture pour débutants, car celui qui apprend ou réapprend est lors de cet apprentissage le plus accessible aux débutants.

Il s'intéresse au Développement Rapide d'Applications, afin de trouver de meilleures techniques de programmation. Sauter une étape la création du Logiciel est possible grâce à l'automatisation, maître mot de l'informatique dans l'entreprise.

Devenu auto-éditeur s'intéresser à la politique permet d'être encore plus convaincant et toujours plus indépendant. Matthieu GIROUX a publié des livres phares sur l'économie physique, comme la méthode Larouche Riemann, ou des livres de Henry Charles Carey et Friederich List. Il écrit un livre sur l'économie physique, un autre sur la créativité.

DU MÊME AUTEUR

Vers le XXI^e siècle
Exercices Créatifs pour Intelligences Artificielles
Guide du Militant
La Restauration
La Bataille
L'Univers est Vivant !
L'Univers pour les Enfants
L'Économie pour les Petits
L'Économie pour les Enfants
Pourquoi un Dieu ?
Conseils pour les Chrétiens
Dieu pour les Enfants
Comment Écrire des Histoires
Devenir un Génie
Simplifier l'école
Favoriser la Créativité
Expliquer sa Religion Chrétienne
Morale Économique des Métiers
L'Économie est Physique
La généalogie c'est gratuit, avec les logiciels libres
Les Deux France
France – Fonctionnement de notre société
LAZARUS FREE PASCAL – Développement Rapide
L'astucieux GNU LINUX (wikilivre Ubuntu)
Nos Nouvelles Nos Vies
Poèmes et Sketchs – De 2003 à 2008
Nouvelles Courtes
Nouvelles Artificielles

Visibles sur livrels.fr, matthieu.giroux.free.fr, les sources sur archive.org/details/Scribels.

À liberlog.fr, comment-ecrire.fr, favorisercreativite.fr,
exercicesia.com, simplifierlecole.com, universvivant.com,
conseils.etrechrist.com, pourquoidieu.com, etrechrist.com,
lazaruscomponents.com, economiereelle.com,
courseconomie.com, santefutur.com,
enfants.universvivant.com, devenirgenial.fr,
enfants.pourquoidieu.com, ecopetits.fr, militer.eu, france-analyse.com,
ethiquetravail.com, informalibre.com,
histoire.ovh.

DU MÊME ÉDITEUR

- Alors vous voulez tout savoir sur l'économie ?
Lyndon Larouche
- Mon Père m'a Dit
Elliott Roosevelt
- Les Principes de la Science Sociale
Henry Charles Carey

Sommaire

A) Notes de l'auteur.....	3
B) Biographie.....	4
Du même auteur.....	5
C) Introduction.....	9
D) Généalogie numérique.....	11
E) Commencer sa généalogie.....	13
F) Pérenniser.....	21
G) Ancestromania.....	41
H) Ancestris.....	49
I) Gramps.....	51
J) Recherches sur le web.....	53
K) Écrire une biographie.....	75
L) Mots ou abréviations.....	79

C)INTRODUCTION

Ce livre s'adresse à des généalogistes débutants intéressés par la liberté de l'information sur le Web. Vous avez dans ce livre toutes les informations nécessaires à la création et à la diffusion de votre généalogie.

Les archives françaises n'acceptent pratiquement que les dons. Il me semble donc important d'avertir le généalogiste sur la possibilité de rechercher et de diffuser sa généalogie gratuitement.

Je diffuse le projet libre Ancestromania, qui est pour moi le meilleur logiciel gratuit de généalogie.

A)DROITS D'AUTEUR

Ce livre est en Licence libre Creative Common by SA. Le chapitre sur la création d'une biographie est un extrait du livre "Comment écrire des histoires", disponible sur www.comment-ecrire.fr.

B) LÉGENDE

Les textes en gras sont les chapitres. Les textes entre accolades sont des mots ou des phrases à cliquer ou taper.

Les mots bleus surlignés sont des liens Web.

On cite [GOOGLE](#) dans le livre. Cependant vous pouvez remplacer ce moteur de recherche par ou votre moteur de recherche favori. Il existe des moteurs de recherche basés sur les résultats de [GOOGLE](#), [YAHOO](#) et [BING](#) ne traçant pas l'internaute : www.ixquick.com ou www.seek.fr. Un moteur de recherche français est www.exalead.fr.

C) LOGICIELS UTILES

Nous utiliserons comme logiciels :

- Ancestromania : un logiciel de généalogie gratuit
- Votre navigateur de fichiers, qui permet d'utiliser vos documents électroniques sur votre ordinateur
- FIREFOX : Un navigateur web libre, anti-publicité avec l'ajout ADBLOCK
- GIMP : un logiciel libre de retouche d'images
- INKSCAPE : Un logiciel libre créateur d'images
- FILEZILLA : Un logiciel libre de transfert de fichiers
- SCRIBUS : Création de prospectus et journaux
- Un imprimeur PDF : De l'impression en fichiers

D) GÉNÉALOGIE NUMÉRIQUE

Licence Creative Common by SA

A) INTRODUCTION

Anciennement la généalogie permettait de s'octroyer des privilèges si on était un noble. Maintenant elle a un rôle de mémoire permettant la connaissance de soi et de la société.

L'idéal, pour créer une généalogie, est de disposer de l'ensemble des documents de la famille. Il faut savoir que nos ancêtres connus, en plus d'être sédentaires, se déplaçaient peu. Ainsi en consultant les personnes âgées d'un village nous pouvons créer une généalogie proche, avec les photos du village et de la famille.

Depuis deux siècles des photos ou cartes postales parsèment notre histoire. Il est intéressant de consulter les cartes postales de collectionneurs. S'il s'agit du village de nos ancêtres, regarder derrière la carte permettra peut-être de voir l'écriture d'un cousin éloigné. www.delcampe.net permet de visionner des cartes postales.

Les collectivités françaises mettent en ligne, sur INTERNET donc, leurs archives de plus de 150 ans. Si vous voulez aller consulter les archives de plus de 100 ans, vous pouvez vous déplacer aux archives départementales. Pour le reste il est nécessaire d'aller dans les cimetières, qui possèdent notre généalogie proche.

Comme les archives sont gratuites, il est possible de tout faire gratuitement, mis à part l'essence nécessaire au partage, l'achat de matériel, l'impression de documents et l'électricité nécessaire à l'informatique. Nous vous indiquons comment faire des économies tout en augmentant les contacts, avec un site web gratuit sans publicité.

Vous pourrez créer votre arbre familial sur Ancestromania, disponible sur LINUX et WINDOWS. Il sera possible de restaurer numériquement ses photos grâce à GIMP. Votre participation peut permettre d'ajouter des environnements compatibles.

Des sites web comme www.geneanet.org, vos archives départementales en ligne, le site web annuaire www.francegenweb.fr, la base mormone www.familysearch.org, un regroupement d'associations généalogiques à www.geneabank.org, la base israélienne www.myheritage.fr, avec votre site web personnel permettront de trouver des relations entre les familles. Il sera nécessaire de demander les preuves électronique ou papier, qui ont permis de créer l'arbre généalogique.

E) COMMENCER SA GÉNÉALOGIE

Licence Creative Common by SA

A) CHERCHER AVANT TOUT

Avant de commencer sa généalogie, il est nécessaire de consulter sa famille, avec ses cousins, afin de savoir s'il n'existe pas déjà une généalogie de la famille proche ou éloignée. Parlez de vos recherches dès maintenant.

Il est intéressant d'aller dans les villages où ont vécu nos grands parents, afin de savoir cela. On peut aussi faire des recherches sur INTERNET, avec les noms et prénoms de nos grands parents.

Commençons par une recherche sur un moteur de recherche qui regroupe beaucoup de sites web.

Recherchez, un après l'autre, vos grands parents, ou mieux vos arrière grands parents, en tapant, dans la zone de recherche leurs noms et prénoms. Appuyez sur Entrée.

Si la date de naissance, de décès sont bons, c'est que l'homonyme a de fortes chances d'être de votre famille. Il ne reste plus qu'à rentrer en contact avec vos éventuels cousins.

Vous pouvez, de la même manière utiliser les sites web généalogiques comme www.geneanet.org, la base mormone www.familysearch.org, ou la base israélienne www.myheritage.fr comme moteurs de recherche. Il est beaucoup plus facile de chercher sur ces sites web. Évitez tout paiement. Il est possible de ne pas payer.

Ces recherches peuvent se faire tous les 6 mois.

B) RENCONTRES

Les rencontres se feront avec humilité. Une anecdote pouvant être dérisoire peut être touchante pour votre interlocuteur. Plus votre interlocuteur a d'informations, plus il en donne. Vous pouvez alors poser un maximum de questions, dont certaines ont été préparées.

Les légendes de familles servent à cacher des secrets. On apprend les secrets par l'entourage de la famille. Demandez toujours des photographies, écrits ou cartes postales.

Les recherches généalogiques sont permanentes. Vous pouvez à tout moment tomber sur une liquidation de biens, une carte postale, une vente aux enchères, un décès permettant de retrouver notre histoire. Les quotidiens de la région de vos grands-parents permettent de connaître ces informations. Les coups de téléphones avec la famille permettent aussi de glaner l'information.

Si vous pensez que ces biens sont importants, vous pouvez alors en informer les archives départementales correspondantes, puis faire des recherches sur Internet afin de trouver d'autres personnes intéressées, pour que la mémoire des ancêtres ne soit pas perdue.

C) L'ÉTAT CIVIL

Le livret familial et les fiches d'état civil permettent de commencer votre arbre généalogique, si personne dans votre famille ne l'a fait. Les lieux présents permettent de savoir où chercher.

D) CORRESPONDANCES

Les cartes postales et les écrits sont les informations permettant de connaître la psychologie et l'histoire des individus de sa famille. Les clubs cartophiles du département de ses grands-parents, mais surtout l'héritage des grands-parents permettent de retrouver l'histoire et la psychologie de sa famille.

Nous répétons l'histoire par la transmission génétique ainsi que par l'éducation des parents. Il est ainsi possible de connaître sa psychogénéalogie par l'histoire de sa famille. Il est plus facile de comprendre ses grands-parents que soi-même.

Il faudra utiliser l'astrologie, qui consiste à découvrir un comportement humain en fonction de la date de conception de l'enfant. En effet nous nous remémorons très régulièrement les mêmes instants de la vie, qui reviennent au regard des descendants.

Les lieux et l'ordre de naissance des ascendants seront importants. Ils permettront de trouver les contraintes de son environnement créant la personnalité étudiée.

E) LES ACTES

Demandez les livrets de famille, cartes d'identité, passeports à la

famille proche ou supposée. La famille peut alors trouver des actes civils ou religieux, des livrets militaires, des diplômes, des actes notariés comme des tutelles, des partages, des successions, des contrats de mariage, des actes de vente, des baux.

Des documents familiaux comme les faire-part ou des articles, auto-biographies peuvent montrer les discordances au sein d'une famille et peuvent déclencher de drôles d'histoires. L'entourage permettra de trouver de nouveaux liens et de nouveaux documents.

F) GÉNÉTIQUE

Il est possible de savoir si deux hommes descendent génétiquement du même père, car une partie de la génétique du père se transmet uniquement de père à fils. Le fait d'être garçon n'est qu'une possibilité supplémentaire de la nature. Cette possibilité est dépendante de moins d'un 1/46ème de la génétique des êtres humains.

Il est aussi possible de savoir génétiquement quelles régions nos aïeux ont connues, car certains de nos gènes ont forcément connu certaines régions. Nous venons tous génétiquement de la Namibie. Il est préférable de mettre en place ces tests génétiques par ses grands-parents, car cela permettra de différencier plus facilement les régions parcourues.

La peau blanche est due à une sélection naturelle car elle permet de créer de la Vitamine D quand il y a peu de soleil. La blondeur est due à l'appauvrissement de la génétique d'un

groupe d'individus. Il est possible de faire des diagnostics génétiques en fonction des maladies connues de ces ancêtres n'ayant pas connus d'événements particuliers.

G) LES ALBUMS PHOTOS

Les albums photos sont très intéressants si pour chaque photo il y a une date, un lieu et des noms. Si vous retrouvez des photos, par héritage ou en numérisant gratuitement les photos du village de vos grands-parents, il est nécessaire de savoir le plus rapidement possible à quoi elles correspondent.

H) LES OBJETS

Les objets de vos grands-parents montrent ce qu'ils faisaient, peut-être aussi ce que faisaient leurs aïeux. Prenez des photos de ces objets en indiquant un lieu, voire une date et des noms.

I) LES CIMETIÈRES ET ÉGLISES

Si votre famille n'a pas gardé ses livrets familiaux, il est alors nécessaire de créer l'arbre généalogique grâce aux informations encore présentes dans les cimetières de vos grands-parents. Sinon il faudra attendre la publication au public des archives départementales correspondantes.

Les certificats de concession funéraire permettront de trouver des familles ou personnes oubliées. Les souvenirs pieux ou memento, qui sont dans les livres de prières donneront des dates.

1) Introduction

Quand on utilise une tablette on croit que tout est disponible sur son ordinateur. C'est quand on perd le sans-fil que l'on se rend compte que ce que l'on souhaite le plus, c'est à dire le monde, est absent.

Il s'agit de se rendre compte que beaucoup peut être sur son ordinateur. Un traducteur ou WIKIPÉDIA peuvent être installés sur un ordinateur fixe.

2) L'ordinateur

Une tablette c'est bien. Seulement un ordinateur fixe, c'est à dire un écran placé sur une table le haut à la hauteur des yeux, une tour de PC par terre, un clavier ergonomique plat, une souris filaire optique ou laser, sont des éléments rendant agréable votre expérience d'ordinateurs. La tablette sera pour l'extérieur on le lit.

Si on installe WINDOWS sur son ordinateur, il existe toutes sortes de marchands qui pourront s'en occuper et surtout le réparer.

Si on installe GNU LINUX, on peut passer par un Système

d'Échange Local ou il faut trouver un marchand qui soit disponible pour vous aider. Mais on n'aura pas à le réinstaller pour peu qu'on sache comment éteindre et allumer GNU LINUX.

3)Des logiciels locaux

Quand vous allez sur un navigateur, vous avez accès à toutes sortes de services immédiatement disponibles. Seulement, il peut y avoir des coupures de réseau INTERNET. Donc on peut se prémunir de logiciels libres et gratuits pour avoir tout en local.

Un traducteur et les dictionnaires de WIKIPÉDIA permettent de créer ses documents seul. KIWIX et FRAMASOFT ont créé des CDs WIKIPÉDIA. Donc cherchez ces mots-clés. Cherchez aussi « traducteur français logiciel libre ».

4)Une liseuse

Quand vous avez accès à un document, il faut pouvoir le retrouver. On pense alors à le mettre dans les liens favoris. Seulement, il est préférable de télécharger le fichier du document pour pouvoir le lire sur une liseuse sans lumière.

Il faut que la liseuse soit compatible avec votre environnement. Donc n'hésitez pas à la rendre sur 7 jours si elle ne vous satisfait pas.

Connectez l'USB de votre liseuse à l'ordinateur. Allumez votre liseuse sans lumière. Validez la connexion à l'ordinateur une fois allumée. On voit alors s'afficher les dossiers de la liseuse dans le navigateur de

fichiers. On peut alors copier puis coller ses fichiers à lire sur sa liseuse. Cette procédure est expliquée dans le chapitre **Pérenniser**.

F)PÉRENNISER

Licence Creative Common by SA

A)INTRODUCTION

L'informatique facilite la recherche et la pérennisation des informations. Une copie numérique non retraduite est toujours identique à l'original. Copiez pour donner des fichiers à votre famille, afin de garder le plus longtemps les informations.

B)ACHETER UNE UNITÉ DE STOCKAGE

Les données de votre ordinateur peuvent se perdre à tout moment. Une unité de stockage permet de résoudre ce problème. Si vous n'avez pas cette unité de stockage, voici comment la choisir.

1)Pourquoi ?

L'ordinateur permet de faire des copies identiques à ses fichiers numériques.

Seulement ces copies sont volatiles. Il faut toujours posséder ses données ou fichiers à deux endroits différents.

Une ou deux unités de stockage USB permettent aussi de communiquer ses informations à sa famille, afin de ne pas les perdre.

2)Quelle capacité ?

Avant de choisir une unité de stockage il faut savoir ce que l'on veut stocker.

Les documents textes ou images prennent respectivement peu ou moyennement de la place. Il faut donc des unités de stockage de 4 Giga Octets minimum. Cela correspond à 4 milliards de caractères ou 1 milliards de pixels décompressés. Un pixel c'est un point de l'écran. Avec une telle capacité vous ajoutez beaucoup d'images compressées. La compression permet d'optimiser la place prise par un fichier. On utilise généralement la compression JPEG pour les images.

Les Vidéos prennent beaucoup de place. Un film prend par exemple un CD ou un DVD. Cela équivaut respectivement à 700 Mega Octets voire 4 Giga Octets. 700 Mega Octets ce sont sept cents millions de caractères. 4 Giga Octets ce sont 4 Milliards de caractères. Avec 160 Giga Octets vous pourrez stocker beaucoup de petites Vidéos. Vous pouvez stocker 80 vidéos format CD sur une clé USB de 64 Giga Octets.

Vous pouvez garder les Vidéos sur des DVD. Seulement il faut recopier les DVD tous les cinq ans pour conserver les données. Les DVD sont le stockage qui dure en moyenne le plus longtemps : 5 ans en comptant les mauvaises marques. Les DVD-R utilisant l'or sont les DVD gravés qui durent le plus longtemps. Un DVD-ROM pressé en série donc non gravé dure très longtemps. Presser 500 DVD-ROM nécessite les droits d'auteur ou de diffusion.

3)Quelle technologie ?

Pour les clés il faut une technologie USB. La technologie USB 1.1 lente est compatible avec les ordinateurs de ce siècle et les

nouveaux ordinateurs. Il est possible de s'acheter une carte PCI USB 2.0 ou 3.0 compatible pour l'installer sur un vieux PC. Il ne faut pas acheter de carte PCI EXPRESS sur les vieux PC. Les cartes PCI EXPRESS sont faites pour les PC sortis après 2006.

Ensuite choisissez une technologie en fonction de la capacité de stockage. Pour les petites capacités les nouvelles technologies s'imposent. On utilise des clés USB de stockage.

Pour les grosses capacités on utilise les vieilles technologies rodées comme les disques durs externes USB. Il existe aussi des disques durs multimédia capables de lire les Vidéos sur la télévision. Vous pouvez avec un boîtier USB récupérer le disque dur de votre ordinateur.



Une clé USB

c) LE COPIÉ-COLLÉ

Le copié-collé est une démarche de duplication de quoi que ce soit sur votre ordinateur. Il est nécessaire de connaître le copié-collé, après avoir créé des documents sur l'ordinateur, afin de sauvegarder ses informations.

Dès que vous voulez vous approprier quelque chose sur votre machine, vous cliquez sur le bouton droit de votre souris, puis "Copier".

Ensuite vous allez à un endroit de votre bureau, possédant les mêmes éléments, cliquez sur le bouton droit de la souris, puis cliquez sur "Coller".

Voici un copié-collé de fichiers.

1) 1ère étape : Le Copier

Les documents sont situés sur le bureau dans le répertoire "Mes Documents". Nous allons sauver tous les documents sur la clé USB.

Faire "Édition" puis "Tout sélectionner".

Attention !

Si vous stockez des vidéos il se peut que la sauvegarde prenne trop de place sur la clé USB. Dé-sélectionnez le répertoire "Vidéos" en cliquant dessus avec la touche "Ctrl" enfoncée.

Bien vérifier que l'ensemble des répertoires à sauvegarder a changé de couleur.

Faire "Édition" puis "Copier".

2) 2ème étape : Le Coller

Un copier-coller consiste à déplacer tout élément du bureau d'un endroit déterminé à un autre.

Aller sur la clé USB dans le "Poste de travail" ou sur "Ordinateur" puis créer le dossier "Documents" dans le répertoire "Sauvegarde" en cliquant sur "Fichier" puis "Créer

un dossier".

Aller dans le répertoire "Documents" puis faire "Édition" puis "Coller". Si vous ne pouvez pas faire "Coller" c'est que le "Copier" n'a pas fonctionné. Par exemple vous avez copié autre chose. Sinon la sauvegarde des documents est en cours.

Vous pourrez enlever votre clé USB en cliquant sur le bouton droit de la souris sur le Disque amovible puis "Éjecter".

Vos données sont sauvegardées. Il ne faut pas laisser connectée votre clé USB à l'ordinateur pour éviter qu'un virus l'efface en même temps que votre disque dur d'ordinateur.

ACHETER UNE IMPRIMANTE

3)Introduction

N'écoutez surtout pas les vendeurs si vous voulez acheter une imprimante à bon prix.

4)Acheter une imprimante

Avant d'acheter toute imprimante regardez son test sur INTERNET. Ce qui est important c'est le coût à la page et l'impression. Il faut éviter les marques italiennes ou les premiers prix car l'encre revient toujours plus cher ensuite. Une vieille imprimante peut posséder des cartouches à bas prix.



Une imprimante laser

Si vous souhaitez imprimer plus d'une page par semaine en moyenne il est préférable d'acheter une imprimante laser. Un toner d'encre laser fait en moyenne 4500 pages tandis qu'une cartouche jet d'encre fait au maximum 300 pages. Une imprimante laser couleur peut coûter autant que ses toners pleins.

Il faut se méfier des imprimantes multifonctions car le scanner dure toujours plus longtemps que l'imprimante. Aussi les multifonctions ne permettent que rarement de numériser des négatifs ou diapos.

Si vous imprimez peu une imprimante jet d'encre peut faire l'affaire. Les imprimantes HP sont les imprimantes jet d'encre les plus fiables. Elles possèdent des grosses cartouches d'encre. Elles sont à préférer.

L'imprimante à acheter doit posséder des cartouches génériques. Il est possible de faire recharger vos cartouches dans certains magasins locaux. Si vous achetez une imprimante en fin de série il y a de grandes chances que des toners génériques existent pour cette imprimante.

D) NUMÉRISER DES PHOTOS, NÉGATIFS OU DIAPOS

1) Le Scanner

Le scanner est l'atout du généalogiste. Il permet de proposer la pérennité tout en permettant au prêteur de garder ses documents généalogiques.

Un scanner à plat coûte peu cher et dure longtemps. Il doit posséder une prise USB si possible. Les diapos et négatifs sont de meilleure qualité une fois numérisés.

Il faut donc penser à l'achat un scanner photo qui possède un module diapos et négatifs.



Un scanner de documents

Marques les plus cotées : AGFA (occasion), HP, EPSON Perfection

Marques les moins cotées : Un vieux EPSON, une marque inconnue

Il faut dans l'achat du scanner prendre en compte la taille de ses pages (A4 ou A3) ou de ses négatifs (35 mm ou 4 par 5 pouces). Les scanners A3 ou négatifs 4 par 5 pouces coûtent deux à trois fois plus chers, exceptés en occasion.

Quand on sait qu'il suffit d'une lumière uniforme pour scanner un négatif, on peut essayer de créer sa lumière uniforme pour scanner des négatifs plus gros que la normale.

Cependant il faut alors essayer de paramétrer manuellement les couleurs. On peut s'aider d'un scanner négatif classique afin de récupérer les informations de couleur pour ensuite scanner avec sa propre lumière uniforme.

Pour ma part je n'ai pas essayé de faire cette manipulation. Préférez LINUX qui offre de plus grandes propriétés de paramétrages.

2) Numérisation

Pour la numérisation n'hésitez pas à augmenter la résolution. La résolution augmentée augmente le temps de numérisation. Une page A4

se numérise au minimum en 400 points par pouce. Une petite photo se numérise au minimum en 600 points par pouce. Les négatifs et diapos se numérisent au minimum en 1200 points par pouce. Préférez les très hautes résolutions non interpolées (le scanner refait un balayage qui peut être approximatif). Si le scanner numérise vite n'hésitez à augmenter la résolution. Enlevez les poussières régulièrement.

Pour la retouche il est possible dès la numérisation d'augmenter la luminosité. Si vous pouvez augmenter le gamma vous avez sur les bons scanners des numérisations plus détaillées.

Les photos perdent de la couleur. En augmentant ensuite le contraste et la luminosité on a une impression de meilleur rendu.

3)Retouche

Il est possible d'augmenter la luminosité et le contraste sur ordinateur avec GIMP. Seulement on a tendance à trop ou pas assez forcer sur cet aspect. Il faut que la photo ne soit ni trop frappante ni pas assez visible. Les couleurs réelles doivent être gardées.

Les photos couleurs peuvent ensuite être enregistrées en niveau de gris. Si une photo noir et blanc est trop jaunie on peut la préférer en niveau de gris. Sinon on garde sa texture en couleur. Les négatifs KODACHROME peuvent potentiellement retrouver les couleurs originales. Seulement il faut une manipulation chimique. Numérisez les avant de faire

cette manipulation.

4) Impression

Pour l'impression préférez le développement photo sur INTERNET en papier KODAK ou FUJI voire une imprimante laser. La photo laser est de bonne qualité mais elle durera moins longtemps. Faites des sauvegardes ou gravez des CDs de photos, puis des DVDs de photos.

Outil gratuit de retouche photo : GIMP

SCANNER SOUS LINUX

5) Introduction

Les utilisateurs LINUX disposent de beaucoup de logiciels gratuits et libres. Cette partie est réservée à ceux qui débutent pour l'utilisation de leur scanner sous LINUX.

Installez le paquet "xsane" grâce à votre gestionnaire de paquets.

6) Installer son scanner sous LINUX

Si votre scanner d'images XSANE reconnaît le périphérique d'image du scanner c'est que votre scanner est installé. Vous pouvez donc essayer de passer à la partie suivante du chapitre.

Pour installer son scanner sous LINUX il suffit souvent de le brancher au démarrage de LINUX. Sinon cherchez des aides pour l'installation de son scanner. Plus le scanner est vieux mieux ça marche.

Pour rechercher une aide consultez le chapitre **Aides pour LINUX**. Tapez le modèle de votre scanner ainsi que la marque et sa distribution LINUX. Par exemple ce peut être "UBUNTU".

7) Démarrer le "Scanneur d'Images XSANE"

XSANE est fourni par défaut dans LINUX. Il y a aussi un scanner plus simple nommé "simple scan". Ils fonctionnent théoriquement avec tous les scanners sur LINUX. Il est normalement dans "Applications" puis "Graphisme".

Si vous ne l'avez pas alors installez le paquet xsane (cf document **Installer sous LINUX**).

8) Utiliser le scanneur d'images XSANE

Quand XSANE démarre il peut demander de choisir un périphérique d'images.



Choisir le modèle ou la marque de son scanner si XSANE le demande

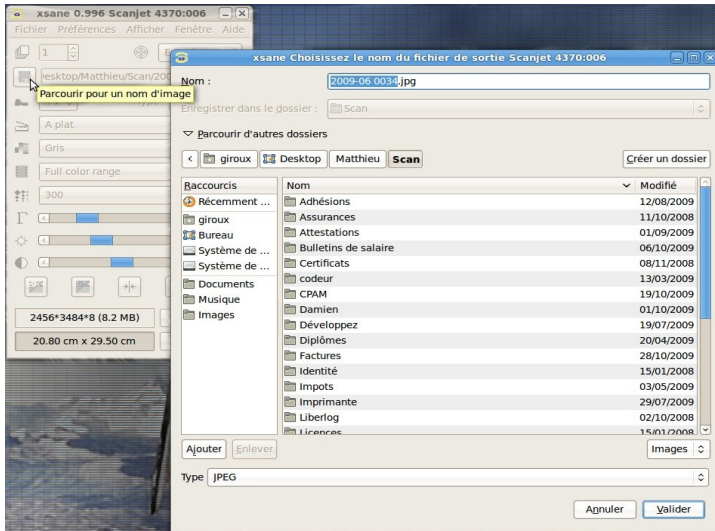
Choisissez le modèle ou la marque de votre scanner. Cliquez sur "Valider".

XSANE s'affiche. La fenêtre principale s'affiche toujours. C'est la fenêtre qui possède des menus et permet de "Numériser" ses photos ou documents.

9) La fenêtre principale

Nous allons nous intéresser à la fenêtre principale pour l'instant.

Avant de mettre son document ou sa photo à scanner il faut toujours lui affecter un dossier et un nom de fichier. Cliquez sur la disquette à gauche d'un chemin de fichier modifiable.



Choisir la destination et le nom de son fichier à scanner

Sélectionnez le dossier et affecter un nom au fichier.

Tous les paramètres de XSANE sont automatiquement sauvés. Il n'est pas toujours nécessaire de paramétrer les options ci-après.

Vous voyez "Type" puis une boîte à options (case avec une flèche à droite) contenant des lettres. C'est votre type de fichier destination. Choisissez "JPEG".

En dessous il y a la palette de destination. Si vous scannez une photo choisissez "Couleur". Sinon c'est comme vous voulez. En dessous il y a le type de document à scanner. Choisissez le type de document à scanner.

Il y a aussi des chiffres indiquant le nombre de points par pouce pour la photo. La résolution doit être élevée pour une photo : 900 points par pouce minimum pour les petites et 600

minimum pour les photos A4.

Pour les négatifs et diapos il faut un scanner photo et utiliser le module photo. La résolution est de 1600 points par pouce pour les négatifs ou diapo, voire plus.

10)Acquisition de l'Aperçu

L'"Aperçu" c'est une fenêtre qui porte ce nom avec le logo du logiciel XSANE.

Si l'"Aperçu" est indisponible aller dans la fenêtre principale de XSANE puis dans le menu "Fenêtre". Puis vérifiez que "Aperçu" est coché.

Si vous ne voyez toujours pas cette fenêtre enlevez les fenêtres qui gênent la visibilité. Pour faire cela cochez la croix en haut à droite de chaque fenêtre qui gêne.

Cliquez sur "Acquisition de l'Aperçu".
Le scanner scanne rapidement l'Aperçu.

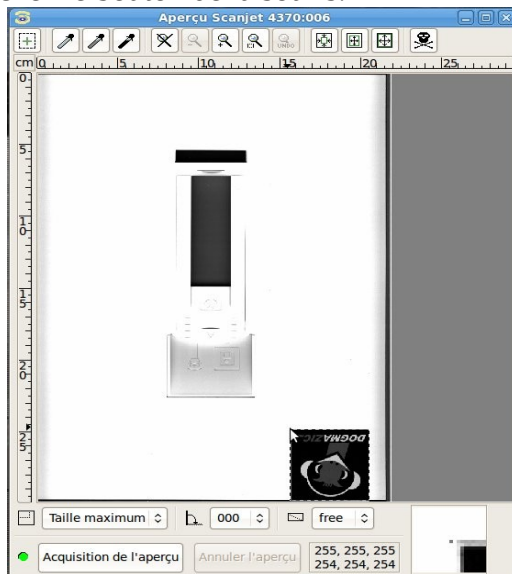
On voit une image de son document à scanner.

Si la zone de sélection en pointillée vous convient vous pouvez "Numériser" votre image grâce au bouton "Numériser" de la fenêtre principale. C'est donc fini ! Votre image est numérisée.

11)Créer une zone de sélection

Nous allons créer une zone de sélection dans l'aperçu de notre document. Cela peut se faire dans beaucoup d'autres zones bien définies. Essayez de reproduire cela dans la zone blanche de votre explorateur de fichiers.

Mettez la souris dans le coin supérieur gauche de l'image du document. Maintenez enfoncer le bouton gauche de la souris tout en déplaçant la souris jusqu'au coin inférieur droit de l'image. Lâchez le bouton de la souris.



Sélectionner sa zone à scanner

Vous avez créé votre zone de Sélection.

Vous pouvez "Numériser" votre image grâce au bouton "Numériser" de la fenêtre principale.

12) Visualiser l'image

Une fois l'image scannée une fenêtre de visualisation s'affiche. En haut de la fenêtre est affiché le chemin et le nom de fichier

de l'image. Si cela vous convient votre image est sauvée. Vous n'avez plus qu'à **Sauvegarder LINUX**.

E) NUMÉRISER DES VIDÉOS

Licence Creative Common by SA

1) Numérisation à partir du Camescop

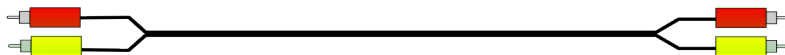
Nous allons vous proposer de numériser à partir d'un camescop des années 1980. Ces camescops vieillissent très vite. Vous devez donc numériser au plus vite.

Si votre camescop ne fonctionne plus vous pouvez en acheter un qui fonctionne. Il faudra alors avoir le format exact de la cassette du camescop : VHS, VHS-C, Hi8 en analogique. Si votre camescop est récent donc numérique, il s'agira du Digital8, Video8 ou MiniDV, ou d'une simple carte Flash lisible sur tout ordinateur.

Il est possible de numériser ses vidéos sur DVD avec un simple graveur de DVD de salon. Un graveur DVD de salon est vendu avec les téléviseurs. Pour faire cela référez-vous à la documentation de votre graveur de DVD de salon.

2) Camescops

Pour les très vieux camescops vous utiliserez une entrée vidéo avec deux ou trois prises RCA. Tous les graveurs DVD de salon en ont.



Prise RCA d'un camescop. Vous pouvez ajouter une troisième prise de chaque côté, noire ou bien blanche, pour les camescops stéréos.

Si votre sortie vidéo de caméscope peut être Super-Vidéo préférez l'utilisation de cette prise. Elle est de meilleure qualité.



Prise S-Vidéo à préférer si vous n'avez pas de prise Firewire ni USB. Vous avez aussi avec cette prise des prises audios à brancher. Ces prises peuvent être RCA.

Si votre caméscope demande une prise Firewire il est numérique. Il s'agira de brancher le matériel sur une prise Firewire d'ordinateur ou de votre graveur DVD de salon.



*Grosse prise
Firewire 6-pin*



*Petite prise
Firewire 4-pin*

Vous pouvez trouver facilement des adaptateurs, afin de passer d'une prise à une autre.

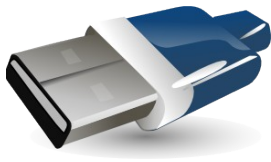
Si vous ne possédez pas de prise d'entrée Firewire, vous pouvez en ajouter sur un ordinateur. Demandez à un technicien.

S'il est fourni avec votre caméscope une prise USB, votre caméscope est aussi numérique. Vous n'avez qu'à transférer vos fichiers vidéos sur votre ordinateur. Il faudra cependant vérifier la version de votre USB : 1.0, 1.1, 2.0 ou 3.0. Chaque côté doit posséder la même version. Plus celle-ci est grande plus c'est rapide.

Si vous avez un câble de ce genre votre caméscope est numérique. Transférez et sauvegardez ses informations.



Extrémité de la prise USB



3) Carte d'acquisition

Il est aussi possible de numériser avec une vieille carte d'acquisition analogique. Voici la démarche.

Partie Vidéo

On utilise sur l'ordinateur une carte d'acquisition analogique. Les vieilles cartes tuner TV analogiques peuvent numériser. On peut posséder sur son vieil ordinateur soit une entrée (in) vidéo composite (prise ronde jaune RCA), soit une entrée S-Vidéo de meilleure qualité.

Sur la source le magnétoscope possède souvent une sortie S-Vidéo. Mais vous pouvez aussi utiliser un adaptateur péritel qui ne coûte presque rien. Sinon les caméscopes et magnétoscopes possèdent tous une sortie composite ou RCA Jaune ou mieux S-Video.

4)Partie Audio

L'entrée audio sur ordinateur se fait soit sur la carte d'acquisition soit sur la carte son (Line-In). Il s'agit d'une prise jack stéréo.

Le magnétoscope ou camescope possède généralement sur son adaptateur au moins une (mono) ou deux (stéréo) sorties RCA noires, rouges ou blanches pour l'audio.

Pour qu'une vidéo soit stéréo il faut qu'elle soit enregistrée en stéréo ou remixée. Il faut donc avoir un adaptateur RCA stéréo vers jack stéréo.

5)Enregistrement

Une fois qu'on a la vidéo et le son on peut enregistrer. Pour une entrée sur carte son si le son ne s'enregistre pas bien vérifiez dans le mode enregistrement du mixer audio que Line-In ou toutes les entrées sont cochées. On en profite pour ajouter une musique à très faible volume si le mixer peut enregistrer toutes les entrées sons.

Si l'enregistrement est PAL le magnétoscope et la capture vidéo doivent être PAL. Sinon l'image est en noir et blanc.

La résolution de capture vidéo doit être de 352 x 288 pour une source 8 mm ou VHS-C standard.

Elle peut être de 400 x 288 pour du S-VHS ou du Hi 8, voire 480 x 288 pour Hi 8 XR de Sony.

Pour un enregistrement TV la résolution est de 768 par 576.

6)Retouche Vidéo

On peut retoucher les images (si elles n'ont pas assez de couleurs par exemple) ou faire du montage sur une vidéo enregistrée sans aucune compression. Le disque dur doit être assez spacieux pour pouvoir enregistrer en non compressé. Ensuite on compresse plutôt en XviD voire en H-264 sur un ordinateur récent. On peut faire une sauvegarde sur DVD avant d'effacer la capture.

Pour retoucher image par image et le montage il existe KDENLIVE et AVI DEMUX.

Pour la compression vidéo préférez le XviD ou le DivX qui sont lisibles sur les lecteurs DVD actuels. Si on pense plutôt à l'avenir on peut compresser en WMV9, H264 ou au format Matroska. Si on veut avoir des menus utilisez directement en capture un utilitaire gratuit permettant de créer son DVD (DVD Styler, MAN DVD, ou DVD AUTHOR).

La compression audio se fait en MP3 ou WMA. La qualité audio est moins bonne sur les caméscopes. Du 22Khz semble suffisant. On peut ajouter une musique pour mixer en stéréo. Le format vidéo est dépendant de la musique ajoutée.

7)Numérisation Vidéo Super 8

Pour la numérisation de films Super 8 si on n'a pas de films on peut demander un transfert sur DVD ou disque dur dans sa ville. Sinon on peut louer voire acheter ou créer son numériseur.

Cependant il ne faut pas qu'il y ait de scintillement donc il ne suffit pas de brancher un caméscope au bout d'un projecteur. Il faut une caméra qui se synchronise à chaque image du film.

Si vous avez beaucoup de vidéos pensez à la location de matériel sans scintillement.

Il est possible d'acheter directement du matériel de numérisation téléciné en Allemagne.

Création de son numériseur : <http://super8todv.free.fr>

Autre lien :

http://web.jclaud.free.fr/Site%20jean-Luc/pages_html/Optique.html

G)ANCESTROMANIA

Creative Common by SA

A)INTRODUCTION

Ancestromania est un logiciel de généalogie libre et gratuit. Il est disponible sur WINDOWS et LINUX, voire MAC OSX.

Ancestromania est en 2014 un très bon logiciel de généalogie en français. Il est rapide et intuitif.

Ancestromania peut être amélioré facilement pour la partie interface et pour la partie fonctionnalités en partie.

B)LICENCE GPL

Ancestromania est sous licence GNU General Public License. Cela signifie que vous pouvez participer aux sources du logiciel. Si vous créez une nouvelle version du logiciel vous devez partager les sources.

C)HISTOIRE

Ancestromania est un nouveau logiciel né du manque de liberté de programmeurs ayant participé à Ancestrologie. Il faut savoir que Ancestrologie était sous licence GPL, une licence libre permettant la diffusion et le partage d'un logiciel. La licence GPL était peu connue à l'époque. Ainsi les développeurs ayant participé n'ont pas créé un clone de projet, qui aurait permis de diffuser le logiciel librement dès 2003.

André LANGLET a participé au projet Ancestrologie, après 2006. Il a retravaillé les sources, si bien que celles-ci sont soient sa création,

soient en GPL. Ainsi il veut diffuser gratuitement Ancestromania.

Matthieu GIROUX, auteur du livre, a aidé André LANGLET à créer un logiciel basé sur un outil nommé LAZARUS avec des composants libres, afin de diffuser un logiciel de généalogie libre et gratuit.

D) TÉLÉCHARGER ANCESTROMANIA

Ancestromania peut se télécharger sur www.ancestromania.be.

Avant de télécharger Ancestromania il faut savoir ce que vous possédez comme environnement ou système d'exploitation fourni avec l'ordinateur. En effet, il existe plein de possibilités offertes avec un ordinateur, qui resterons tant que l'ordinateur fonctionnera.

Si vous ne savez pas quel environnement vous avez, cela veut probablement dire que vous avez Windows. Si votre Windows est récent téléchargez la version 64 bits, qui veut dire que votre ordinateur est puissant. Sinon téléchargez la version 32 bits, qui fonctionnera toujours, moins vite cependant.

Sinon, si vous avez un Linux, il existe 3 sortes de paquets. Les fichiers Debian sont pour Linux Ubuntu et Linux Debian. Les fichiers Redhat sont pour Redhat, Suse, CentOS, etc. Les fichiers tar.gz permettent de démarrer le logiciel sans avoir à l'installer. Comme sur Windows vous avez des versions 32 ou 64 bits.

Il y a une version MAC OSX non testée.

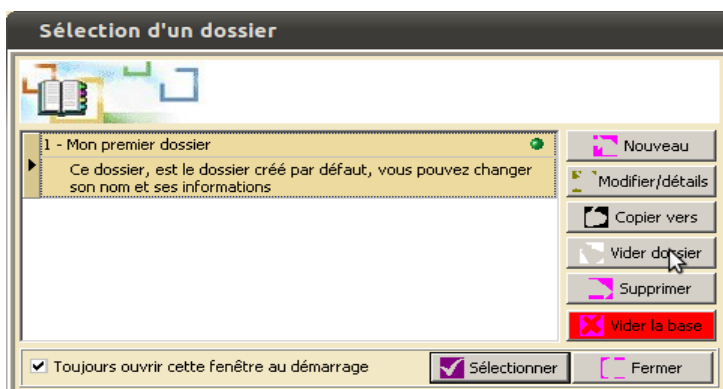
E) CRÉER UN PREMIER ARBRE

Si vous ne trouvez pas de généalogie existante, ou si vous voulez rechercher sur des sites web de généalogie comme généanet ou myheritage, il est nécessaire de commencer un premier arbre généalogique.

Téléchargez Ancestromania, et installez-le.

Démarrez Ancestromania.

Vous voyez une première fenêtre s'afficher.



"Mon premier dossier"

Le dossier est déjà rempli. Commençons par "Vider le dossier". Validez par "Oui".

Renommez votre dossier, en cliquant sur "Modifier/Détails".

Vous pouvez, dans cette fenêtre, en plus de renommer votre dossier, ajouter votre répertoire de travail, qui peut se changer par la suite. Vous

placerez dans ce répertoire de travail tous vos documents généalogiques.

Il est préférable d'utiliser son propre répertoire de travail, à sauvegarder sur une clé ou un disque dur USB. Vous créez alors un dossier sur votre bureau, que vous liez à Ancestromania comme répertoire de travail.

F) IMPORTER UN ARBRE

En général quelqu'un de votre famille a peut-être fait des recherches généalogiques. Il peut alors vous fournir un fichier généalogique appelé fichier GEDCOM. Demandez aussi les photos, au sein de ce fichier.

Il faut peut-être décompresser l'arbre s'il est compressé. Pour faire cela, après avoir coupé-collé le fichier dans un répertoire vide, cliquez droit sur le fichier, puis cliquez sur "décompresser".

L'arbre à importer doit être au format GEDCOM. L'arbre doit comporter des photos ou des preuves, dans un dossier à copier avec le fichier GEDCOM.

G) NOTES ET SOURCES

L'intérêt d'une généalogie réside essentiellement dans les notes et sources trouvées. Ce sont elles qui donnent de la valeur à vos recherches. À quoi servent des dates sans l'histoire qui va

avec ?

À chaque événement, dans la fiche individu ou union, vous pouvez annoter votre événement en donnant vos sources. N'hésitez pas à numériser vos documents, en numérisant avant tout l'original, et en ajoutant le fichier numérique comme "Source" "Média", à votre événement.

Dans votre événement, cliquez sur l'onglet "Médias" puis "+". S'il s'agit d'un document image, cliquez sur "Image". Choisissez votre document image, de préférence un fichier JPEG, en parcourant votre dossier généalogique Ancestromania. Votre image est alors

Le "Fichier" est une source texte avec des caractères que vous pouvez retravailler dans un traitement de texte. En général il sera très difficile de traduire des documents numérisés en fichiers de traitement de textes, car le français d'autant ne correspond pas à notre dictionnaire actuel. Cependant la reconnaissance de caractère fonctionne facilement avec du texte de machine à écrire.

Des logiciels WINDOWS sont fournis avec les vieux scanner photo. Vous pouvez faire fonctionner ces logiciels sous LINUX avec les paquets "wine" voire "playonlinux", qui émulent ou simulent WINDOWS.

Il existe des OCR libres, comme TESSERACT ou Simple OCR, pour que la numérisation soit complète.

H) CONSTRUIRE UN ARBRE

1) Ajouter un premier individu

Comme votre base est vide vous disposez d'une fiche de saisie d'"Individu".

Remplissez ce que vous connaissez.

2) L'individu

Un "Individu" possède une "Identité" dans l'onglet susnommé. Toute la vie de votre "Individu" est présente dans cette onglet. Les informations courantes sont modifiables en cliquant sur le nom de l'"Individu". La liste des événements permet d'ajouter ou de modifier la naissance, la profession, le décès, ou tout événement personnel de l'"Individu".

Vous pouvez ajouter un "Conjoint" dans l'onglet "Identité". Mais un autre onglet, nommé "Union", vous permet d'ajouter plus d'informations sur le "Conjoint".

Dans "Médias" vous pouvez ajouter une photo. Après avoir "Enregistré", en cliquant sur "Enregistrer" en bas, Cette photo peut servir de photo d'identité. Pour faire cela, allez sur la photo, cliquez sur le bouton droit de la souris, puis sur "Définir comme photo d'identité".

D'autres onglets vous permettent de visionner votre "Individu".

3) Ajouter un individu lié

Il est préférable de toujours lier les "Individus", quitte à créer des "Individus" anonymes, qu'il faut tout de même nommer

"X". Vous verrez pourquoi par la suite.

Si l'individu à créer, peut-être vous, possède un lien de parenté direct avec un individu déjà présent, placez-vous sur l'individu lié.

Si c'est le père ou la mère, sur la fiche "Identité", vous cliquez, en bas, sur le "+" du côté du père ou de la mère. Il n'est possible d'ajouter que les parents génétiques, en tant que père ou mère.

De la même manière un "+", à gauche de "Conjoint" ou "Enfant" permet aussi de créer votre individu. Vous ajoutez autant de "Conjoints" ou "Enfants" que vous le souhaitez.

Vous pouvez à tout moment quitter une fenêtre s'affichant par dessus en cliquant, en haut à gauche de cette fenêtre, sur sa croix de fermeture ou sur le bouton "Fermer" en bas.

On vous propose alors de choisir de lier avec un "Individu" déjà présent, regroupés par noms, afin de ne pas créer de doublons. La date de naissance et de décès vous permet de différencier les "Individus" de même prénom. Pour lier avec un "Individu" présent, double-cliquez sur sa ligne, ou cliquez sur sa ligne, puis sur "Sélectionner".

Si l'individu n'existe pas choisissez "Création". On vous propose alors de remplir les informations de l'individu les plus courantes. Cliquez ensuite sur "Enregistrer".

1) NUMÉROTATION SOSA

Une fois que tous les individus connus sont ajoutés effectuez une "Numérotation SOSA". Cette numérotation permet de connaître plus facilement les liens avec un individu choisi.

Allez dans "Outils" puis "Re-numérotation SOSA". Choisissez votre fiche comme origine puis "Re-numérotez".

Les individus sont maintenant coloriés en fonction de votre fiche. Vous voyez à gauche des photos d'identité le degré de parenté ou de filiation.

Les parents les plus proches sont en rouge. Vous pouvez ainsi vous retrouver facilement dans votre arbre.

H)ANCESTRIS

Licence Creative Common by SA

A)INTRODUCTION

Ancestris permet comme Ancestromania de créer votre généalogie sur tous les environnements les plus connus. Il est cependant moins intuitif que Ancestromania.

Ancestris travaille directement sur le fichier GEDCOM, le fichier contenant votre généalogie. Il n'y a pas besoin d'export donc. C'est un lecteur de fichier GEDCOM. Il permet de vérifier si un fichier GEDCOM est correct. Il permet aussi de savoir si toutes les informations GEDCOM sont remplies.

Ancestris existe dans beaucoup de langues occidentales.

Ancestris est améliorable assez lentement. Il nécessite des développeurs organisés.

B)IMPRESSIONS

Vous devrez posséder un lecteur Postscript permettant ensuite d'imprimer. Sur Linux

Dans 'Affichage', Ancestris vous permet d'imprimer un arbre généalogique comme celui de Ancestromania. Vous pouvez aussi imprimer des rapports prédéfinis. Ancestris en possède beaucoup.

C)SITE WEB

Ancestris permet d'exporter un site web.

D) *INSTALLER*

Téléchargez et imprimez le manuel utilisateur sur www.ancestris.org.

I) GRAMPS

Licence Creative Common by SA

A) INTRODUCTION

Gramps est un logiciel libre de généalogie bien connu en 2014.

Gramps permet comme Ancestromania de créer votre généalogie sur tous les environnements les plus connus. Il est cependant moins intuitif que Ancestromania.

Gramps permet sur Linux d'être installé via votre gestionnaire de paquet. Ce logiciel est donc international.

Gramps peut être amélioré facilement pour la partie interface. Il nécessite des développeurs organisés pour la partie fonctionnalités.

B) SITE WEB

Gramps permet d'exporter un site web.

J)RECHERCHES SUR LE WEB

Licence Creative Common by SA

A)LES SITES WEB DE GÉNÉALOGIE

Il est possible de trouver gratuitement des correspondances avec des personnes qui ont déjà cherché. Des sites web existent pour vous référencer, puis trouver des cousins éloignés.

Des documents peuvent être imprimés pour vous aider dans vos recherches (cf **Impressions**).

B)DROITS DE PUBLICATION

Avant de faire votre export il faut être sûr que toutes les personnes vivantes de votre arbre approuvent votre partage d'informations privées.

Vous pouvez, lors de l'export, n'exporter que les ascendants d'une personne, ce qui permet de se passer de l'autorisation de diffuser des informations privées, de personnes qui ne sont alors plus présentes dans l'arbre partagé.

C)MOTEUR DE RECHERCHE

Avant de vous référencer sur le web, il est intéressant de taper les noms, prénoms et lieux de votre famille, afin de trouver des personnes qui ont déjà cherché vos ancêtres. N'oubliez pas de demander à votre famille si quelqu'un a déjà cherché.

D) GENEANET

Le site web GENEANET permet de trouver gratuitement les cousins éloignés qui sont référencés sur ce site web. Il suffit pour cela d'importer son arbre GEDCOM ou GENEANET.

Dans Ancestromania, dans le menu "Import/Export", exportez au format GENEANET.

Créez votre compte sur www.geneanet.org.

Allez dans le menu " Mon Arbre", puis importez votre arbre GENEANET portant l'extension ".gw".

Vous pouvez alors effectuer une "Recherche croisée" gratuite.

E) MY HERITAGE

Le site web www.myheritage.fr permet de faire la même chose que GENEANET. Seulement le nombre de personnes de l'arbre est limité.

MY HERITAGE permet en plus de créer beaucoup de documents généalogiques, comme le fait Ancestromania.

MY HERITAGE permet aussi d'informer sur les anniversaires, d'ajouter des photos d'identités.

Comme pour GENEANET on peut importer son arbre GEDCOM, exporté sur Ancestromania dans le menu

"Import/Export".

F) FAMILY SEARCH

Si une partie de votre famille est aux États-Unis Family Search peut être un site web à utiliser.

www.familysearch.org sert aux futurs mormons à créer leur généalogie dans le but d'être intégrés à l'église mormone.

Il n'y a donc pas de recherche croisée, mais une recherche directe à partir des noms de familles.

G) LES ARCHIVES EN LIGNE

Les archives en ligne sont très utiles. Elles permettent de sauvegarder les documents prouvant les événements de vos ancêtres.

Pour pouvoir sauvegarder ces documents, il faut avoir des ancêtres nés ou mariés il y a plus de 150 ans. Les archives départementales locales diffusent les documents de nos ancêtres, de plus de 100 ans. La CNIL demande en effet à respecter la vie privée des individus.

Pour pouvoir sauvegarder un document en ligne, il faut se placer sur le lieu, qui a peut-être changé, puis sur l'année du document. Ensuite on se déplace sur l'archive avec un outil permettant de zoomer.

On zoome donc sur la partie qui nous intéresse, puis on va dans le menu "Fichier", puis "Enregistrer sous". Allez dans le répertoire sauvegardé, avec votre navigateur de fichiers.

Vous ne voyez alors pas le document. Il est situé en fait dans un des

sous-dossiers portant le nom de fichier sauvegardé. En général le fichier est une image portant l'extension ".jpg" ou ".jpeg".

Si vous ne voyez pas le menu "Fichier", sélectionnez l'adresse web du document, situé dans la barre d'adresse. Copiez-collez cette adresse à la place de l'adresse d'une fenêtre de votre navigateur web contenant le menu "Fichier".

1)Fusionner des images

Si vous avez trop zoomé il est possible que votre document soit séparé en plusieurs fichiers. Pour créer un fichier image de bonne définition, utilisez GIMP. On le trouve en téléchargement sur le web.

Ouvrez les images avec GIMP. "Sélectionnez" "Tout" sur 'une des petites images à déplacer. Allez dans "Édition" puis "Copiez".

Allez sur la plus grande des images. Allez dans son menu "Image" puis "Taille du canevas". Désactiver le lien entre la hauteur et la largeur de l'image. Augmenter la taille de la largeur ou de la hauteur. Il doit y avoir suffisamment de place pour l'image à ajouter. "Redimensionnez".

Dans le menu "Calque", Créez alors un "Nouveau calque". Puis allez dans le menu dans le menu "Édition", puis "Collez". Déplacez alors votre image avec un glissé-déplacé de souris, pour la placer au bout de la plus grande. Vous pouvez vous aider des flèches du clavier aussi. Pour terminer votre travail allez dans le menu "Calque" puis "Ancrer le calque".

Vous pouvez à tout moment annuler ce que vous avez fait avec le menu "Édition", puis "Annuler".

2)Classer

On sauvegarde les documents dans le sous-dossier du nom de l'ancêtre, situé dans le dossier de son père ou de sa mère.

Classez toujours vos images en modifiant le nom de fichier :
"Année-mois-jour Nom Prénom – Lieu Département Type de document"

L'année est sur 4 chiffres. Le mois et le jour sont sur 2 chiffres.

N'oubliez pas de garder l'extension de fichier. L'extension de fichier est une abréviation, située après le dernier pont du fichier, décrivant le type de votre fichier. Cela permet de savoir de quel type de fichier il s'agit : Image, texte, ou autre. Si votre fichier n'avait aucune extension dès le départ, c'est que votre environnement empêche de modifier les extensions de fichier.

Au bout d'un moment, si vos dossiers sont trop volumineux, n'hésitez pas à créer des sous-dossiers en déplaçant une série de fichiers à grouper.

Dans Ancestromania, vous pouvez pour chaque événement "ajouter un média" image. Ce média est la preuve de l'existence de l'événement.

IMPRESSIONS

Licence Creative Common by SA-NC

3)Introduction

Les impressions devraient être effectuées à la fin de la création de votre arbre. Cependant au début on a toujours tendance à vouloir montrer son travail.

Pour l'impression il est recommandé de visualiser le résultat dans un fichier avant d'imprimer.

4)Pas d'imprimante

Si vous n'avez pas d'imprimante, vous pouvez malgré tout installer un créateur de PDF comme "PDF Creator" ou celui fourni par votre environnement.

5)Avant toute impression

Les impressions ont toute comme origine la fiche de l'individu en cours.

Positionnez-vous sur votre fiche ou bien sur la fiche que vous souhaitez comme origine, soit en double-cliquant sur les parents en rouge, soit en cherchant dans "Individus" puis "Répertoire" votre nom, puis prénom.

6) Les arbres et la roue

Vous pouvez imprimer un voire plusieurs arbres ou une roue d'ascendance.

Ce genre de document peut nécessiter beaucoup de collage, ou bien il peut nécessiter un imprimeur.

Nous allons vous expliquer comment imprimer une roue avec feuilles séparées en format A4, permettant d'éviter le collage.

7) La roue d'ascendance

La roue d'ascendance affiche les parents d'un individu dans une roue.

Allez dans le menu "Arbres/Roue" puis cliquez sur "Roue d'ascendance". La roue de l'individu sélectionné s'affiche.

Il est possible d'imprimer 4 générations sur feuille A4. En haut au milieu, Changez le "Nombre de générations" dans la zone d'édition à droite du texte "Nombre de générations" .

Cliquez ensuite sur le bouton de reconstruction situé à droite de la zone dernièrement éditée.

Vous voyez peut-être des pointillés sur votre roue. Il s'agit des zones d'impression. Si votre arbre dépasse, il sera coupé. Vous pouvez ajuster l'impression dans la "Configuration de l'imprimante". Vous pouvez ajuster la page en mode "Paysage" si votre arbre est large ou en mode "Portrait" si votre arbre est haut.

Si votre roue dépasse toujours mais légèrement, cliquez sur les "Paramétrages de l'arbre". C'est la boîte à crayons. Vous pouvez alors modifier les espaces et dimensions de l'ensemble de vos arcs d'individu.

8) L'arbre d'ascendance

L'arbre d'ascendance affiche les parents d'un individu dans des boîtes reliées.

Allez dans le menu "Arbres/Roue" puis cliquez sur "Arbre d'ascendance". L'arbre de l'individu sélectionné s'affiche.

Pour créer un arbre à feuilles séparées vous avez besoin de 4 ou 5 générations d'affichées.

La démarche de paramétrage avant impression est la même que pour la roue. N'hésitez pas à imprimer dans un fichier, afin de scruter les erreurs éventuelles.

9) Arbre de descendance

L'arbre de descendance affiche la filiation d'un ancêtre dans des boîtes reliées.

Allez dans le menu "Arbres/Roue" puis cliquez sur "Arbre de descendance".

La démarche de paramétrage avant impression est la même que pour la roue.

10) Ascendance et descendance

Au fur et à mesure votre arbre devient conséquent. Vous pourriez alors imprimer beaucoup de roues ou d'arbres.

Il est possible d'afficher plus de 5 générations sur une seule feuille avec le document d'ascendance. Allez dans le menu "Arbres/Roue" puis cliquez sur "Ascendance". Paramétrez le nombre de générations afin de n'imprimer, d'abord dans un fichier, qu'une seule feuille pour l'individu sélectionné.

Il est possible d'afficher les frères et sœurs de ses ancêtres sur une seule feuille avec le document de descendance. Allez dans le menu "Arbres/Roue" puis cliquez sur "Descendance". Paramétrez le nombre de générations afin de n'imprimer qu'une seule feuille pour l'individu sélectionné.

11) Les listes

Dans le menu "Listes" vous pouvez créer toutes sortes de classements à imprimer ou pas.

12) Les ensembles

Votre "Environnement familial" peut être filtré puis imprimé.

Vous pouvez scruter voire imprimer l'ensemble des "Unions", le "Cousinage" de l'individu sélectionné, l'ensemble des "Anniversaires".

Vous pouvez aussi imprimer beaucoup d'autres documents et statistiques dans "Documents".

13) L'aide pour vos recherches

Si vous informez correctement votre généalogie, vous pouvez alors imprimer différentes aides pour vos recherches.

Vous imprimez pour vous aider :

- La "Liste de actes par type"
- La "Liste des ancêtres sans parent"
- La "Liste des individus isolés", qui sont les individus en dehors de l'arbre de l'individu en cours susceptibles d'être ajoutés ou effacés.
- Si vous avez des individus isolés vous avez aussi la "Liste des individus liés".

Vous pouvez aussi imprimer une arborescence montrant le lien de parenté.

14) Déceler les particularités

Des informations permettent de déceler les particularités :

- La "Liste des individus nés posthumes" montre les enfants nés après le décès de leur père.
- "Qui porte ce titre" montre les titres honorifiques que vous avez renseignés.

15)Être sur le Web

Un espace web permet de se faire connaître et d'échanger des fichiers. On met l'adresse de son site web sur sa carte de visite.

Pour être sur le Web, vous pouvez utiliser www.geneanet.org ou www.myheritage.fr. Seulement si vous voulez échanger les preuves et documents généalogiques, un espace Web peut s'avérer nécessaire.

Cet espace Web accessible à quiconque vous permet de placer de vieux documents généalogiques, pour les proposer à vos cousins éloignés. Ne placez jamais les photos de personnes vivantes sur votre espace Web. En effet certains ne souhaitent pas être vus par tous.

16)Hébergeur de Site Web

Choisir un hébergeur de Site Web vous permet de partager vos informations. notamment votre Site Web.

Trouver un hébergeur gratuit sans publicité nuisible n'est pas facile. Maintenant l'ensemble des hébergeurs propose à peu près les mêmes services pour créer son Site Web.

Les hébergeurs payants proposent de vous mâcher le travail. Seulement on restera dépendant de leurs services ou de leurs pages préparées. Des services de pages préparées ne peuvent pas être copiés chez d'autres hébergeurs.

Il faudra surtout se renseigner sur les contraintes de charge que son Site Web acceptera chez un hébergeur payant. Si votre Site Web n'a pas de

serveur dédié cela veut dire que votre hébergeur ne propose pas les meilleures contraintes de charges. Seulement on peut passer d'un service communautaire au serveur dédié si on n'utilise pas de pages préparées mais un site fourni installable sur n'importe quel ordinateur.

17) Hébergement payant rémunéré

Lorsqu'on est connu sur Internet et en hébergement gratuit votre site ne pourra pas accepter le maximum de visites nécessaires. Pour un site personnel peu regardé un hébergement gratuit est suffisant.

On pourra alors choisir un hébergeur communautaire avec un peu plus de trafic accepté comme OVH ou FREE. Il fournira un nom de domaine pour votre site. Les contraintes de surcharge seront en fonction de votre abonnement. Cet hébergeur est intéressant pour les petits budgets et un peu plus d'accès.

18) Hébergement gratuit

Depuis une quinzaine d'années FREE propose une offre d'hébergement gratuit. On peut chez eux avoir 10 Gigas Octets d'espace Web sans avoir à payer quoi que ce soit. Les 10 Gigas serviront donc aux téléchargements supplémentaires.

Cependant FREE possède beaucoup de contraintes de services. On ne peut pas faire fonctionner de logiciels à technologie JAVA dessus par exemple. Peu de sites e-commerce fonctionnent complètement dessus. Votre site Web peut être interdit très facilement.

FREE commence aussi à donner des restrictions aux nouveaux sites Web des non abonnés. Il existe aussi <http://www.toile-libre.org> qui vous permettra plus tard d'avoir plus tard votre nom de domaine.

Il existe aussi un hébergement gratuit avec 1 Giga Octets d'espace Web cela sans publicité à l'adresse <http://www.tuxfamily.org>. Il sert en plus à l'hébergement de serveurs de jeux. Les serveurs qui sont dessus ont donc plus de services à fournir.

Pour chercher votre hébergement gratuit taper sur un moteur de recherche "hébergement gratuit sans publicité".

Sinon chaque fournisseur d'accès à INTERNET propose de créer un Site Web gratuitement. Seulement il est l'espace alloué est peu intéressant. En effet son espace Web sera détruit quand on quittera le fournisseur d'accès.

19)Créer un Site Web gratuit

Pour créer un Site Web gratuitement il faut tout d'abord demander un compte gratuit sur INTERNET.

Cherchez, si vous voulez avoir le moins de publicités possible, « hébergement gratuit sans publicité » sur votre moteur de recherche ou sur www.yandex.com.

Passez du temps à tester votre hébergement

Plus tard votre Site Web sera créé avec le nom du compte que vous

donnez sur le bon site web.

Avec la saisie ci-dessus votre Site Web aura l'adresse <http://mon.site.perso.hebergeur.fr>

On reparlera plus tard de l'adresse. L'important ici est de bien séparer des mots lisibles pour que les moteurs de recherche sachent identifier votre Site Web.

20)Compte Site Web

Un compte Site Web gèrera en gèneral une base de donnèes contenant les informations évolutives de votre Site Web. On utilise les bases de donnèes ici pour que les informations évoluent facilement sur votre Site Web. En effet les pages Web évolueront en fonction de la base de donnèes que l'on pourra informer anonymement ou par un compte d'administration du Site Web.

Une base de donnèes trouvera rapidement les informations qu'elle a stockée. Seulement les sites communautaires font fonctionner beaucoup de base de donnèes en plus de la vôtre. Donc la base de donnèes est lente.

21)Voir son Site Web

Une fois votre Site Web activé celui est accessible à l'adresse <http://mon.site.perso.hebergeur.fr>

C'est une adresse que vous pouvez directement taper dans la barre d'adresse de votre navigateur Web. Aucune page n'est

encore visible pour l'instant sur le Site Web puisque aucun fichier n'a été transféré.

Le `http://` ou `https://` signifie que votre Site Web utilise le protocole `http` pour se diffuser. C'est le protocole par défaut pour les Sites Web.

Il y a donc bien un nom de domaine qui est cependant le Site Web de l'hébergeur à `hebergeur.fr`. Cela identifiera les pages créés comme un Site Web avec un nom de sous-domaine personnel pour les moteurs de recherche. Votre Site Web aura donc son propre nom de sous-domaine.

L'adresse citée ci-dessus n'a pas les `www` d'un Site Web classique. En effet les `www` ont été remplacés par votre compte personnel. Comme les Sites Web ont en général un `www` au début de leur adresse le mieux sera de donner l'adresse de votre Site Web en entier avec le début d'adresse Web `http://`.

Vous avez un domaine en `.fr`. Les domaines en `.fr` sont normalement payants.

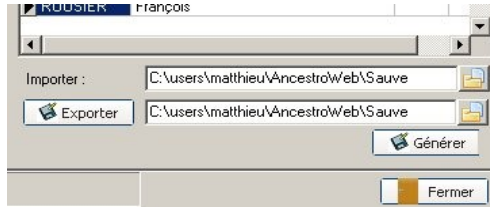
Vous avez donc un nom de domaine en France mais sans les fameux `www` des Sites Web classiques.

22) Générer son site web

Démarrez "Ancestroweb - Générer un Site Web" dans "Plugins".

Tout d'abord, il est nécessaire de vérifier ce qui va être créé. Chaque onglet doit être renseigné. Vous pouvez placer un texte, ajouter des photos pour l'"Accueil", joindre les archives sur les "Fiches", etc.

Pour générer son site web, allez sur l'onglet "Générer", cliquez sur "Générer".



"Générer" dans l'onglet "Générer"

H) INFORMER SON ESPACE WEB

1) J'ai déjà un Site Web

Si on dispose déjà d'un site web on peut mettre un Site Web dans un autre Site Web. Par exemple on veut intégrer la généalogie d'un logiciel gratuit avec Ancestroweb On publie ses pages dans un répertoire nommé "genealogie". Vous remarquerez qu'il faut enlever les accents.

On transfère le répertoire grâce au client FTP pour retrouver un répertoire nommé "genealogie" à la racine sur Site Web.

On lie le Site Web supplémentaire en créant des liens dans le Site Web accessible avec l'adresse Web /genealogie ou /genealogie/index.html, index.html étant la page principale de votre Site Web supplémentaire. Si cela ne marche pas trouver une autre page Web. C'est en fait un fichier HTML se trouvant dans le répertoire.

1) TRANSFÉRER DES FICHIERS WEB

Le transfert de fichiers permet de transformer un compte gratuit en lieu d'échanges, si vous fournissez au cousin le document permettant d'utiliser un de vos accès de partage.

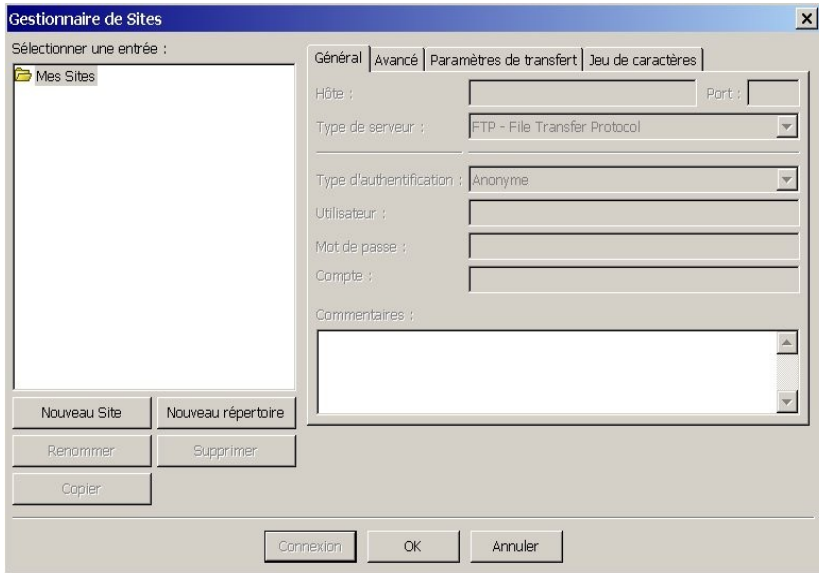
Un Site Web ce sont des fichiers qui contiennent un langage de présentation nommé HTML ainsi que des images. Les fichiers contenant de l'HTML pourront contenir d'autres langages supplémentaires.

Il faudra donc transférer ces fichiers vers son espace Web qui au départ est vierge. L'espace Web peut être effacé à tout moment donc il faudra faire une sauvegarde des pages et images Web.

Pour transférer les pages Web télécharger "FILEZILLA FTP Client" sur votre moteur de recherche préféré (GOOGLE, YAHOO, BING, SEEK, EXALEAD ou autre).

Quand votre client FTP est téléchargé vous pouvez le démarrer puis cliquer sur le premier icône à gauche en dessous du menu. La fenêtre "Gestionnaire de Sites" s'affiche:

Cliquer sur "Nouveau Site". Vous pouvez maintenant remplir votre hôte FTP qui vous a été fourni pour accéder à votre espace Web.



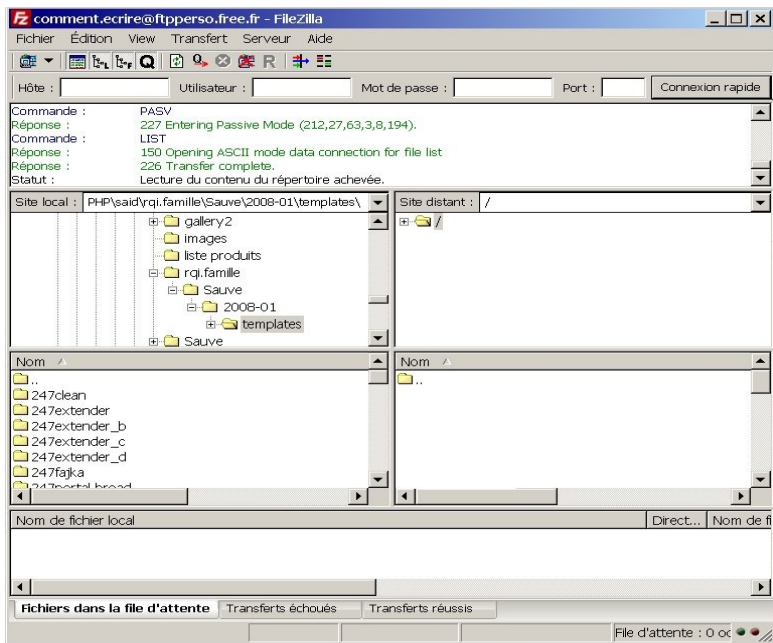
Le Type d'authentification doit être Normal à moins que votre accès FTP soit protégé, auquel cas l'authentification changera.

L'utilisateur c'est normalement le nom de votre compte créé.

Le mot de passe sera le mot de passe de votre compte.

Dans l'onglet "Avancé" vous pouvez affecter le répertoire de vos pages Web à envoyer.

En cliquant sur "Connexion" les données seront sauvegardées et vous vous connecterez. Si vous vous connectez et que le panneau de droite affiche quelque chose passer à l'étape suivante :

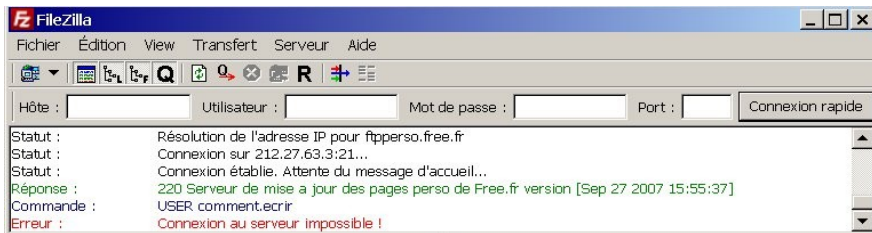


J) ERREUR DE CONNEXION

Si on ne se connecte pas il se peut que les informations fournies soient mauvaises ou bien que l'espace Web soit indisponible ou non créé. Attendez 1 jour avant d'utiliser un nouveau compte. Si la connexion n'a jamais réussi cela est généralement dû à une faute de frappe. Sinon le serveur est indisponible ou vous avez changé le mot de passe. Attention chaque caractère ou minuscule compte.

Si dans le panneau en dessous de "Connexion rapide" le nom d'hôte n'est pas trouvé vérifiez que le nom d'hôte est bien renseigné.

Si vous avez le message "Connexion au Serveur Impossible" sans que le mot de passe soit tenté cela veut dire que votre hôte FTP existe mais que votre utilisateur est mauvais :



Soit le serveur est indisponible votre "Compteur Utilisateur" est mal tapé.

Si le mot de passe est tenté et que l'on ne peut se connecter cela veut dire que votre mot de passe est mal tapé ou que le serveur est indisponible :



Il faudra retaper le "Mot de Passe".

K) TRANSFÉRER DES FICHIERS UNE PREMIÈRE FOIS

Nous allons maintenant transférer tous les fichiers du Site Web sur un espace Web vierge. Cela a lieu la première fois que l'on renseigne son espace Web ou lorsqu'il a été effacé.

Démarrer FILEZILLA ou tout client FTP.

Si on veut envoyer toutes les pages Web il faudra vérifier qu'il existe bien sur le panneau de gauche contenant les fichiers une

72 Recherches sur le web - Transférer des fichiers une première

page nommée index avec une extension comme par exemple ".html", ".htm", ".asp", ".jsp", ou ".php".

Se connecter sur son espace Web grâce au gestionnaire de sites.

Sélectionner tous les fichiers de son espace Web dans le panneau gauche des fichiers. Ce panneau c'est votre dossier local.

Il faudra cliquer sur le bouton droit de la souris dans le panneau de gauche des fichiers à envoyer puis sur "Envoyer" pour démarrer l'envoi de pages Web.

L'envoi des fichiers commence. Il peut être long. Tout cela dépend du nombre de fichiers à transférer.

Lorsque l'envoi est terminé il reste tout de même quelque chose à faire. Vous voyez tout en bas que des Transferts ont échoués. Autrement dit l'onglet "Transferts échoués" est en gras avec entre parenthèses le nombre de fichiers mal transférés. Si vous ne renvoyez pas ces fichiers et que vous quittez FILEZILLA il faudra de nouveau tout renvoyer en remplaçant les fichiers en fonction de la date et du poids.

Pour réparer les erreurs aller sur "Transferts échoués". Sélectionner tous les fichiers mal transférés. Puis cliquer sur le bouton droit de la souris sur la liste et cliquer sur "Réinitialiser la liste et remettre dans la file d'attente".

Cliquer sur l'onglet "Fichiers dans la file" à gauche de "Transferts échoués". Puis cliquer sur le bouton droit de la souris sur la liste et cliquer sur "Traiter la file d'attente".

Répéter l'opération tant qu'il existe des transferts échoués.

Si vous transférez des pages HTML c'est fini. Il faudra attendre la prochaine mise à jour de vos pages Web.

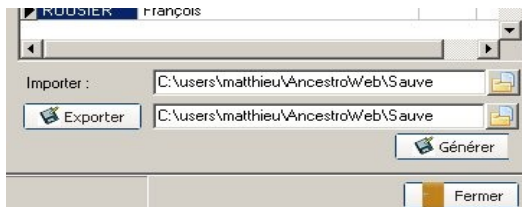
Si vous transférez d'autres sortes de pages Web vous pouvez maintenant aller sur l'adresse de votre Site Web et démarrer l'installation de votre site PHP.

L) FAIRE UNE SAUVEGARDE DE SON ESPACE WEB

Lorsque son site fonctionne on peut croire que tout est fait. Seulement aucun hébergeur ne garantit que vos données ne peuvent pas être effacées à tout moment.

Il faut donc faire une sauvegarde des informations remplies dans Ancestroweb.

Allez dans l'onglet "Générer".



"Exporter" au dessus de "Générer"

Au-dessus de "Générer", vous pouvez "Exporter" dans votre répertoire "AncestroWeb".

Pour restaurer il suffira de réimporter.

K)ÉCRIRE UNE BIOGRAPHIE

Licence Creative Common by NC-ND

Écrire une biographie demande de la recherche et nécessite le respect des personnes pour lesquelles les recherches se dirigent. Il faut se méfier de soi ou des autres car la mémoire ou la perception peuvent être défaillantes. Ainsi chercher les preuves et le sens sont primordiaux.

Si on souhaite réaliser une biographie entièrement réelle il faut effectuer :

- Des recherches généalogiques.
- Des recherches de documents anciens.
- Des photos d'objets retrouvés.

Le journalisme est la clé du travail. Il faut sans conteste s'assurer que les sources choisies sont correctes.

La généalogie est très souvent correctement écrite mais manque d'informations du quotidien. Elle permet de créer un réseau d'amis autour de la biographie à créer. En France les départements fournissent des informations généalogiques à partir de 100 ans en arrière. Les cimetières et les personnes âgées permettent de commencer l'arbre généalogique. Les archives en ligne sont gratuites et diffusées à partir de 150 ans d'âge. Des sites web annexes existent. Sinon les archives départementales sont disponibles à partir de 100 ans d'âge.

Les cartes postales écrites au dos nécessitent d'étudier l'auteur et de faire au pire un simple travail de journaliste, au mieux de la psychologie, du détail ou de la psychanalyse. On cherche les correspondances avec les personnes vivantes. Si le destin est identique l'interview devient nécessaire.

Les documents audios, les vidéos ou photos nécessitent une numérisation afin de garder des traces visibles ou audibles du passé.

Ces documents permettent d'enrichir la biographie en créant éventuellement le site web de la biographie.

Il faut disposer des droits de diffusion et vérifier les restrictions demandées par les auteurs, voire les personnes visionnées. Si les acteurs sont dans un lieu public on peut ne pas demander l'autorisation. Cependant l'accord pour les interviews nécessite de retranscrire les dires selon l'homogénéité des propos tenus. Il faut garder l'objectivité tout en laissant la trame et le sens.

Numériser avec la meilleure qualité possible les originaux permet que leurs copies respectent au mieux le document. Les vieux documents possèdent généralement un meilleur support que ceux dont on dispose actuellement. On peut utiliser la reconnaissance de caractères pour terminer la numérisation des textes.

Contacteur la famille proche permet de récupérer aussi des objets pour les prendre en photo. Ainsi le lecteur s'identifie et imagine les personnes de la biographie.

Au final on dispose d'un livre et d'un centre de ressources qui peut servir à présenter le livre. On a enrichi sa vie avec celle d'un autre ou avec sa propre vie.

Si il n'y a pas assez d'écrits il est possible de créer un roman biographique afin de mettre en scène des personnes qu'on imagine sans avoir la preuve qu'ils sont bien comme cela.

Le roman biographique est plus accessible pour les autres car on adapte les personnages à ce que l'on souhaite. On crée les personnages ou bouts de personnages manquants.

L)MOTS OU ABRÉVIATIONS

Hébergeur	Celui qui héberge votre site Web.
Blog	Pages Web intégrées dans un Site Web.
Site Web communautaire	Site Web au sein d'un ensemble de Sites Web. Un hébergement communautaire ralentit l'accès à votre Site Web. C'est utile au début. Seulement il faudra pouvoir transférer son Site Web vers un espace moins communautaire quand le Site Web sera connu.
Serveur dédié	Ordinateur plus ou moins puissant uniquement dédié à votre Site Web. Les premiers tarifs sont à 30 € par mois.
Langage HTML	Langage servant à présenter les pages des sites Web.
Fichiers HTML	Fichiers directement lisible par un navigateur où que ce soit. Il faudra utiliser un traitement de textes ou un générateur de Sites Web pour créer des fichiers HTML. Il existe des générateurs de Sites Web gratuits. Il faudra transférer les fichiers HTML sur son Site Web.
Http	Protocole de tout navigateur Web qui permet d'afficher et d'utiliser un Site Web. L'adresse d'un site Web d'informations commence par http://.
Ftp	Protocole de transfert de fichiers. Il est utilisé pour transférer des fichiers sur son site Web ou pour télécharger des gros fichiers.
Utilitaire ftp	Utilitaire qui permet de transférer ou de télécharger des fichiers de son ordinateur vers son Site Web. « FileZilla » est utilitaire FTP connu et gratuit.
URL	Adresse d'une page Web ou d'un site Web

Nom de domaine	Nom du site web situé juste avant le point de l'extension (.com, .fr etc.). Un nom de domaine demande un abonnement minimum de 5 € par an. Par exemple http://www.free.fr est un nom de domaine.
Sous domaine	Nom optionnel d'un Site Web situé juste avant le point du domaine. Par exemple http://matthieu.giroux.free.fr est un sous-domaine du nom de domaine http://free.fr
Moteur de recherche	Outil de recherche de sites Web
Annuaire	Site Web référençant des réseaux de Sites Web. Des pages jaunes sur le Web.
Référencer	Être sur les moteurs de recherche.
Positionner	Se référencer parmi les premières places des moteurs de recherche.
CMS	Squelette de site Web préparé à installer. Par exemple un CMS c'est JOOMLA, WORDPRESS, MAGENTO, SPIP.

Retrouver un chapitre

A) Notes de l'auteur.....	3
B) Biographie.....	4
Du même auteur.....	5
Du même éditeur.....	7
C) Introduction.....	9
a) Droits d'auteur.....	9
b) Légende.....	10
c) Logiciels utiles.....	10
D) Généalogie numérique.....	11
a) Introduction.....	11
E) Commencer sa généalogie.....	13
a) Chercher avant tout.....	13
b) Rencontres.....	14
c) L'état civil.....	15
d) Correspondances.....	15
e) Les actes.....	15
f) Génétique.....	16
g) Les albums photos.....	17
h) Les objets.....	17
i) Les cimetières et églises.....	17
j) ce qui est local et distant.....	18
1) Introduction.....	18
2) L'ordinateur.....	18
3) Des logiciels locaux.....	19
4) Une liseuse.....	19
F) Pérenniser.....	21
a) Introduction.....	21
b) Acheter une unité de stockage.....	21
1) Pourquoi ?.....	21
2) Quelle capacité ?.....	21
3) Quelle technologie ?.....	22
c) Le copié-collé.....	23
1) 1ère étape : Le Copier.....	24

2) 2ème étape : Le Coller.....	24
Acheter une imprimante.....	25
3) Introduction.....	25
4) Acheter une imprimante.....	25
d) Numériser des photos, négatifs ou diapos.....	26
1) Le Scanner.....	26
2) Numérisation.....	27
3) Retouche.....	28
4) Impression.....	29
Scanner sous LINUX.....	29
5) Introduction.....	29
6) Installer son scanner sous LINUX.....	29
7) Démarrer le "Scanneur d'Images XSANE"	30
8) Utiliser le scanner d'images XSANE.....	30
9) La fenêtre principale.....	31
10) Acquisition de l'Aperçu.....	33
11) Créer une zone de sélection.....	33
12) Visualiser l'image.....	34
e) Numériser des vidéos.....	35
1) Numérisation à partir du Camescope.....	35
2) Camescopes.....	35
3) Carte d'acquisition.....	37
Partie Vidéo.....	37
4) Partie Audio.....	38
5) Enregistrement.....	38
6) Retouche Vidéo.....	39
7) Numérisation Vidéo Super 8.....	39
G) Ancestromania.....	41
a) Introduction.....	41
b) Licence GPL.....	41
c) Histoire.....	41
d) Télécharger Ancestromania.....	42

e) Créer un premier arbre.....	43
f) Importer un arbre.....	44
g) Notes et Sources.....	44
h) Construire un arbre.....	45
1) Ajouter un premier individu.....	45
2) L'individu.....	46
3) Ajouter un individu lié.....	46
i) Numérotation SOSA.....	47
H) Ancestris.....	49
a) Introduction.....	49
b) Impressions.....	49
c) Site web.....	49
d) Installer.....	50
I) Gramps.....	51
a) Introduction.....	51
b) Site web.....	51
J) Recherches sur le web.....	53
a) Les sites web de généalogie.....	53
b) Droits de publication.....	53
c) Moteur de recherche.....	53
d) GENEANET.....	54
e) MY HERITAGE.....	54
f) FAMILY SEARCH.....	55
g) Les archives en ligne.....	55
1) Fusionner des images.....	56
2) Classer.....	57
Impressions.....	57
3) Introduction.....	58
4) Pas d'imprimante.....	58
5) Avant toute impression.....	58
6) Les arbres et la roue.....	59
7) La roue d'ascendance.....	59
8) L'arbre d'ascendance.....	60
9) Arbre de descendance.....	60

10) Ascendance et descendance.....	61
11) Les listes.....	61
12) Les ensembles.....	61
13) L'aide pour vos recherches.....	62
14) Déceler les particularités.....	62
Site web généalogique.....	63
15) Être sur le Web.....	63
16) Hébergeur de Site Web.....	63
17) Hébergement payant rémunéré.....	64
18) Hébergement gratuit.....	65
19) Créer un Site Web gratuit.....	65
20) Compte Site Web.....	66
21) Voir son Site Web.....	67
22) Générer son site web.....	67
h) Informer son espace Web.....	68
1) J'ai déjà un Site Web.....	68
i) Transférer des fichiers Web.....	69
j) Erreur de Connexion.....	71
k) Transférer des fichiers une première fois.....	72
l) Faire une sauvegarde de son espace Web.....	74
K) Écrire une biographie.....	75
L) Mots ou abréviations.....	79